

一般社団法人 秦野市障害者地域生活支援推進機構

## 定時社員総会 (令和2年度)

期 日 令和2年 6月 5日

### 議 題

#### 1 議決案件

- 第1号議案 令和元年度事業報告
- 第2号議案 令和元年度決算報告及び決算監査報告
- 第3号議案 役員の改選について
- 第4号議案 令和2年度事業計画
- 第5号議案 令和2年度予算

#### 2 報告案件

- ・賛助会員の新規加入について

## 令和元年度事業報告

## 【 相談支援事業 】

## 1 相談支援事業の体制

## (1) 対象者

障害・病気がある方及びその家族

## (2) 開所日及び開所時間

月曜日～土曜日（祝祭日を除く） 9時30分～17時30分

但し、12月29日～1月3日の年末年始は休業

## (3) 相談形態

電話、面談、訪問・同行、メール 等

## 2 事業概要

## (1) 一般相談支援（秦野市からの委託事業）

- ・ 福祉サービスの利用援助（情報提供・相談等）
- ・ 事業の促進に係る企画、立案
- ・ 社会資源を活用するための支援（各種支援施策に係る助言・指導）
- ・ 社会生活力を高めるための支援
- ・ 権利擁護のために必要な援助及び成年後見制度の推進
- ・ 専門機関の紹介
- ・ その他必要な支援

## (2) 基幹相談支援センター業務（秦野市からの委託事業）

- ・ 地域の相談支援事業所で対応することができない個別事例への対応
- ・ 相談支援専門員に係る人材育成
- ・ 利用者の支援に係る広域的な調整
- ・ 市内相談支援事業者との連絡調整
- ・ 児童発達支援センターとの連携
- ・ その他の関係機関（民生委員、高齢者、児童、保健・医療、教育、福祉、就労等に関する機関等）との連携
- ・ 一般相談（地域移行、地域定着）の促進
- ・ 秦野市障害者支援委員会の運営
- ・ 秦野市権利保障実践チームの運営

## (3) 指定特定相談支援、障害児相談支援、一般相談支援（地域移行支援・地域定着支援）

- ・ サービス等利用計画及び障害児支援利用計画の作成、相談支援
- ・ 入院及び施設入所支援利用者に対する地域移行支援及び地域定着支援計画の作成、相談支援

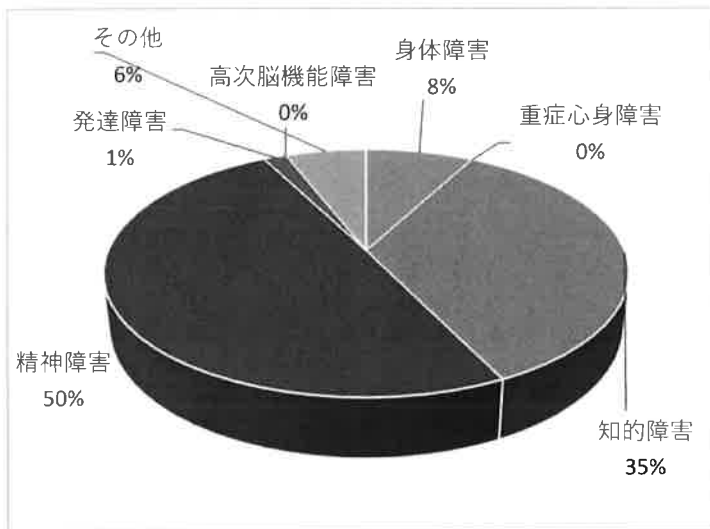
## (4) 障害支援区分認定調査（秦野市からの委託事業）

### 3 事業内容

#### (1) 指定委託相談支援事業活動実績

##### a. 相談支援を利用した障害者等の実人数

	身体障害	重症心身障害	知的障害	精神障害	発達障害	高次脳機能障害	その他	計
障害者	23	0	89	150	5	0	17	284
障害児	1	0	17	1	0	0	1	20
合計	24	0	106	151	5	0	18	304

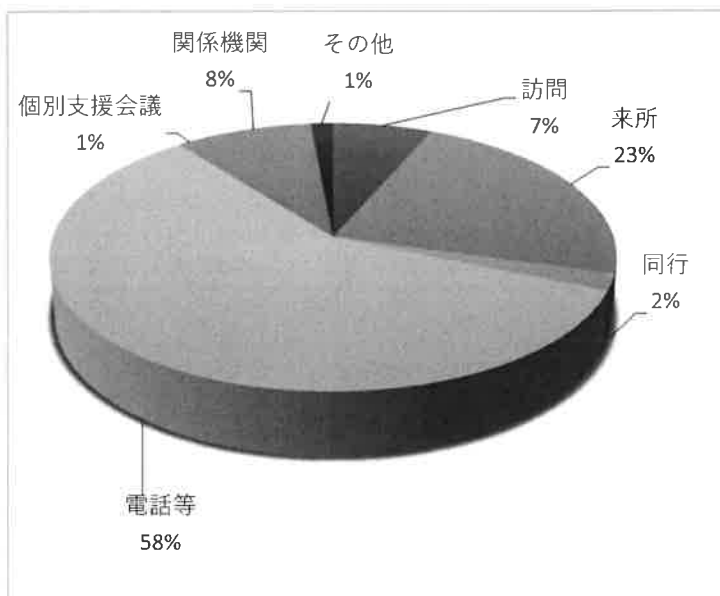


精神障害の割合が半数を占めている。新規が増え、実人数は前年度比131.6%となった。その他については、手帳等未取得の人が多く含まれている。

【平成30年度実績】 合計 231人  
精神障害51%、知的障害32%、身体障害9%、発達障害1%、高次脳機能障害1%、その他6%、

##### b. 支援方法（延べ件数）

	訪問	来所	同行	電話等	個別支援会議	関係機関	その他	計
件数	201	696	60	1,775	44	231	44	3,051



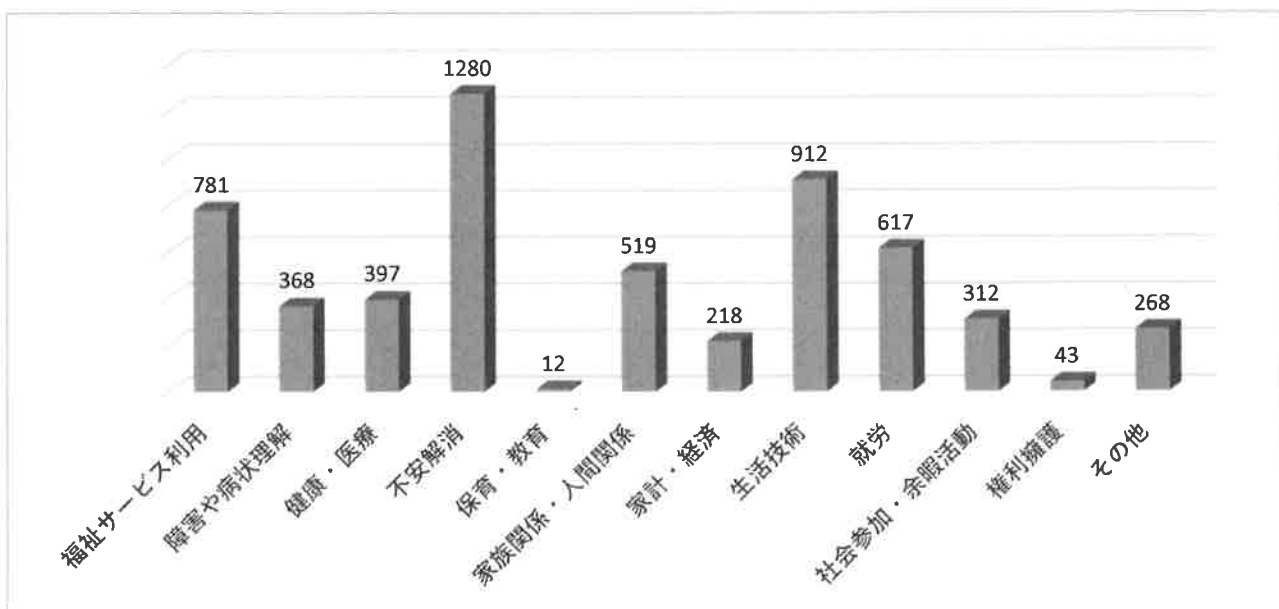
件数は前年度比165.6%で、急増した。電話による相談は半数以上を占めている。訪問による相談が増え、より生活に近いところでの相談支援の対応をした。

【平成30年度実績】 合計 1,848件  
電話等52%、来所19%、関係機関連携22%、訪問4%、同行1%、ケア会議1%

C. 支援内容

※1回の面談で内容が多岐にわたる場合、複数カウントしている。

	福祉サービス利用	障害や病状理解	健康・医療	不安解消	保育・教育	家族関係・人間関係	家計・経済	生活技術
件数	781	368	397	1,280	12	519	218	912
	就労	社会参加・余暇活動	権利擁護	その他				
件数	617	312	43	268				



【平成30年度実績】 合計 2,347件

福祉サービス利用749件、障害や病状理解17件、健康・医療203件、不安解消457件、保育・教育19件、家族関係・人間関係228件、家計・経済145件、日常生活189件、就労174件、社会参加・余暇活動64件、権利擁護9件、その他93件

福祉サービス利用については微増であるが、不安解消の相談件数が急増している。

相談内容は多種多様化、複雑化しており、複数の相談内容となっている。家族関係・人間関係の相談や就労、生活技術、社会参加・余暇活動に関する相談については、社会や他者との接点やコミュニケーションが希薄な人に関する内容が含まれており、地域課題として取り組む必要がある。

障害福祉なんでも相談室（委託）

（期間：2019年4月1日～2020年3月31日）

（相談方法）

		訪問	来所	電話等※			その他	計	
				計	電話	FAX			E-mail
身体障害	人数	12	13	18	18	0	0	1	44
	件数	25	25	85	85	0	0	1	136
	時間	41.8	18.3	24.2	24.2	0	0	0.5	84.8
知的障害	人数	43	67	56	55	0	1	0	166
	件数	117	222	296	295	0	1	0	635
	時間	169.1	187	53.6	53.3	0	0.3	0	409.7
精神障害	人数	40	107	115	110	0	4	0	262
	件数	125	377	1440	1436	0	4	0	1942
	時間	165.5	297.9	302.3	301.2	0	1.1	0	765.7
重症心身障害	人数	0	0	0	0	0	0	0	0
	件数	0	0	0	0	0	0	0	0
	時間	0	0	0	0	0	0	0	0
その他	人数	1	3	6	6	0	1	0	10
	件数	1	7	11	10	0	1	0	19
	時間	2	6.8	3.3	3	0	0.3	0	12.1
障害児	人数	8	18	7	7	0	0	0	33
	件数	13	21	44	44	0	0	0	78
	時間	18.4	17.6	6.4	6.4	0	0	0	42.4
障害者	人数	96	190	195	189	0	6	1	482
	件数	268	631	1832	1826	0	6	1	2732
	時間	378.4	510	383.4	381.7	0	1.7	0.5	1272.3
実人数	人数	104	208	202	196	0	6	1	515
実件数	件数	281	652	1876	1870	0	6	1	2810
業務時間	時間	396.8	527.6	389.8	388.1	0	1.7	0.5	1314.7

障害福祉なんでも相談室（委託）

（期間：2019年4月1日～2020年3月31日）

（相称内容）

	住居		日常生活		家計・経済		就労		保育・養育・教育		健康・医療		家族関係・人間関係		社会参加・余暇活動		福祉サービス利用		障害や病状理解		精神的不安		ボランティア		自立生活・地域生活移行		権利擁護		子育て		その他		計					
	主訴	所見	主訴	所見	主訴	所見	主訴	所見	主訴	所見	主訴	所見	主訴	所見	主訴	所見	主訴	所見	主訴	所見	主訴	所見	主訴	所見	主訴	所見	主訴	所見	主訴	所見	主訴	所見	主訴	所見				
身体障害	人数	1	5	8	2	4	8	9	0	0	6	8	4	3	2	1	17	16	4	4	3	3	1	1	1	1	1	1	1	1	3	3	58	63				
	件数	4	5	18	21	9	15	37	41	0	10	23	8	4	2	1	65	62	15	15	15	36	29	1	1	7	7	3	2	0	0	4	6	219	232			
	時間	6.3	6.5	13.6	18.6	3.5	7	29	31.5	0	2.6	14.1	3.8	1.7	0.6	0.3	39.2	38.7	5.8	5.8	5.8	18	16.6	0.3	0.3	8	8	0.8	0.5	0	0	3.9	1.9	136	151.5			
知的障害	人数	2	3	50	53	24	31	47	45	5	19	23	26	26	6	6	49	48	6	6	6	27	30	0	0	7	6	4	4	1	1	15	15	288	302			
	件数	3	4	242	240	59	90	216	212	10	57	68	143	128	26	20	246	230	9	10	10	168	128	0	0	17	15	24	23	1	1	34	29	1,255	1,208			
	時間	1.4	1.9	225.4	229.8	47.3	84	217.8	213.4	10.4	38.8	49.7	82.3	79.4	16.2	13.7	131.3	120.2	7.5	8.7	8.7	113	70.6	0	0	18.6	17.4	5.3	5.3	1	1	15.8	13.1	932	918.6			
精神障害	人数	9	8	58	62	28	43	52	51	1	47	59	51	56	24	23	76	77	40	43	43	78	78	0	0	6	6	7	8	2	2	33	35	512	552			
	件数	32	32	548	486	111	127	270	234	1	302	299	312	254	268	121	382	359	300	286	1,023	966	0	0	23	20	16	13	3	2	145	130	3,736	3,330				
	時間	25	25.7	221	232.8	80	104.2	200.8	185.4	0.1	149.6	165.2	151.9	134.7	60.6	28.2	196.4	186.1	118.8	116.7	392	356.8	0	0	10.2	8.4	6.3	6.6	0.6	0.1	43.3	40.9	1,657	1,592				
重症心身障害	人数	0	0	0	0	0	0	0	0	0	0	0	0	0	0	0	0	0	0	0	0	0	0	0	0	0	0	0	0	0	0	0	0	0	0	0		
	件数	0	0	0	0	0	0	0	0	0	0	0	0	0	0	0	0	0	0	0	0	0	0	0	0	0	0	0	0	0	0	0	0	0	0	0	0	
	時間	0	0	0	0	0	0	0	0	0	0	0	0	0	0	0	0	0	0	0	0	0	0	0	0	0	0	0	0	0	0	0	0	0	0	0	0	0
その他	人数	0	0	1	2	2	3	3	3	0	3	2	1	1	0	0	3	3	1	1	1	2	2	0	0	0	0	0	0	0	0	0	0	0	0	0	0	
	件数	0	0	1	3	3	12	11	0	0	3	2	1	1	0	0	3	3	1	1	1	6	6	0	0	0	0	0	0	0	0	0	0	0	0	0	0	0
	時間	0	0	0.2	2.5	2.5	8.1	7.9	0	0	1.6	1.1	2	2	0	0	2.1	2.1	0.5	0.5	5	4.5	5	4.5	0	0	0	0	0	0	0	0	0	0	0	0	0	
障害児	人数	0	0	9	9	5	6	8	8	5	3	2	1	3	0	0	13	13	0	0	0	2	3	0	0	1	1	0	0	0	0	1	2	48	52			
	件数	0	0	10	10	10	12	10	9	10	18	17	3	6	0	0	47	48	0	0	13	14	0	0	3	3	0	0	0	0	0	1	2	125	131			
	時間	0	0	8	8	4	6	13	10	10.4	9.2	7.7	3	8	0	0	23.3	26.3	0	0	3	3.6	0	0	7	7	0	0	0	0	0	0	1	81	88			
障害者	人数	12	12	113	124	56	80	110	108	6	75	92	86	86	32	30	145	144	51	54	110	113	1	1	14	13	12	13	3	3	51	53	873	932				
	件数	39	41	808	748	182	235	535	498	11	372	392	464	387	296	142	696	654	325	312	1,233	1,129	1	1	47	42	43	38	4	3	183	165	5,239	4,798				
	時間	32.6	34.1	460	481.4	133.3	197.7	455.7	438.2	10.5	192.6	230.1	240	217.8	77.4	42.2	369	347.1	132.6	131.7	528	448.5	0.3	0.3	36.8	33.8	12.4	12.4	1.6	1.1	63	55.9	2,746	2,683				
実人数	人数	12	12	122	133	61	86	118	116	11	78	94	83	89	32	30	158	157	51	54	112	116	1	1	15	14	12	13	3	3	52	55	921	984				
	件数	39	41	818	758	192	247	545	507	21	390	409	467	393	296	142	743	702	325	312	1,246	1,143	1	1	50	45	43	38	4	3	184	167	5,364	4,929				
	業務時間	32.6	34.1	468	489.4	137.3	203.7	468.7	448.2	20.9	201.8	237.8	243	225.8	77.4	42.2	392.3	373.4	132.6	131.7	530	452.1	0.3	0.3	43.8	40.8	12.4	12.4	1.6	1.1	63	56.9	2,826	2,771				

## 障害福祉なんでも相談室（委託）

（期間：2019年4月1日～2020年3月31日）

（対応内容）

		不安解消	聴き取り (アセスメント)	情報提供 ・収集	同行	連絡調整	他機関紹介	アセスメント	ケア会議	個別支援 計画作成	モニタ リング	その他	地域支援	その他 (兼務業務等)	計
身体障害	人数	2	22	11	5	6	0	0	2	0	0	9	0	0	57
	件数	3	56	29	5	21	0	0	2	0	0	19	0	0	135
	時間	0.5	41.9	10.7	8	6.8	0	0	3.5	0	0	12.8	0	0	84.2
知的障害	人数	14	85	37	13	25	1	0	12	0	0	20	0	0	207
	件数	52	312	132	16	54	1	0	13	0	0	53	0	0	633
	時間	25	251.9	36.3	23.9	13.3	0.2	0	20.2	0	0	35.5	0	0	406.3
精神障害	人数	46	129	61	15	40	1	2	12	0	0	53	0	0	359
	件数	597	682	324	25	125	1	2	28	0	0	158	0	0	1942
	時間	141.6	375.4	65.7	40.4	32.7	2	1.5	36.8	0	0	69.6	0	0	765.7
重症心身 障害	人数	0	0	0	0	0	0	0	0	0	0	0	0	0	0
	件数	0	0	0	0	0	0	0	0	0	0	0	0	0	0
	時間	0	0	0	0	0	0	0	0	0	0	0	0	0	0
その他	人数	2	5	3	0	0	0	0	0	0	0	3	0	0	13
	件数	2	9	3	0	0	0	0	0	0	0	5	0	0	19
	時間	1.6	6.8	0.7	0	0	0	0	0	0	0	3.1	0	0	12.2
障害児	人数	1	17	9	2	3	0	0	4	0	0	1	0	0	37
	件数	1	37	29	2	4	0	0	4	0	0	1	0	0	78
	時間	0.8	23.9	7.3	1.8	0.2	0	0	8	0	0	0.6	0	0	42.6
障害者	人数	64	241	112	33	71	2	2	26	0	0	85	0	0	636
	件数	677	1148	517	58	227	4	2	43	0	0	255	0	0	2931
	時間	179.3	750.8	119.5	93.2	57	4.5	1.5	57.8	0	0	130.1	0	0	1393.7
実人数	65	258	121	35	74	2	2	30	0	0	86	0	0	673	
実件数	678	1185	546	60	231	4	2	47	0	0	256	0	0	3009	
業務時間	180.1	774.7	126.8	95	57.2	4.5	1.5	65.8	0	0	130.7	0	0	1436.3	

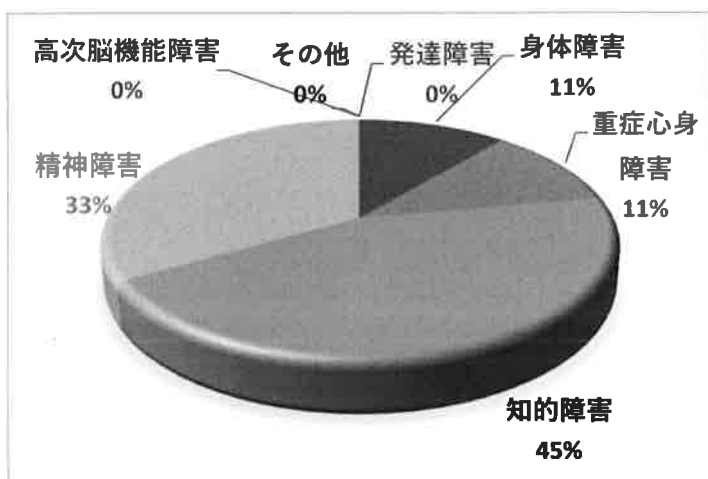
(2) 基幹相談支援センター業務（委託）

個別事例、地域支援件数等

基幹相談支援センターとして、地域の相談支援事業所に対応することのできない個別事例への対応及び、市内相談支援事業所の連絡調整や相談支援専門員の人材育成等を目的に、相談支援事業所等連絡会を開催した。

a. 相談支援を利用した障害者等の実人数

	身体障害	重症心身障害	知的障害	精神障害	発達障害	高次脳機能障害	その他	計
障害者	1	1	4	3	0	0	0	9
障害児	0	0	0	0	0	0	0	0
計	1	1	4	3	0	0	0	9



計画相談支援事業所の支援困難事例等に対するアドバイザー及び計画相談へのつなぎ役として対応している。

【平成30年度実績】 合計18人  
知的障害62%、身体障害5%、  
精神障害28%、発達障害5%

b. 支援方法

	訪問	来所	同行	電話等	個別支援会議	関係機関連携	合計
件数	0	0	0	2	8	0	10

ケア会議の開催や出席、関係機関との連絡調整等を中心に支援を行った。

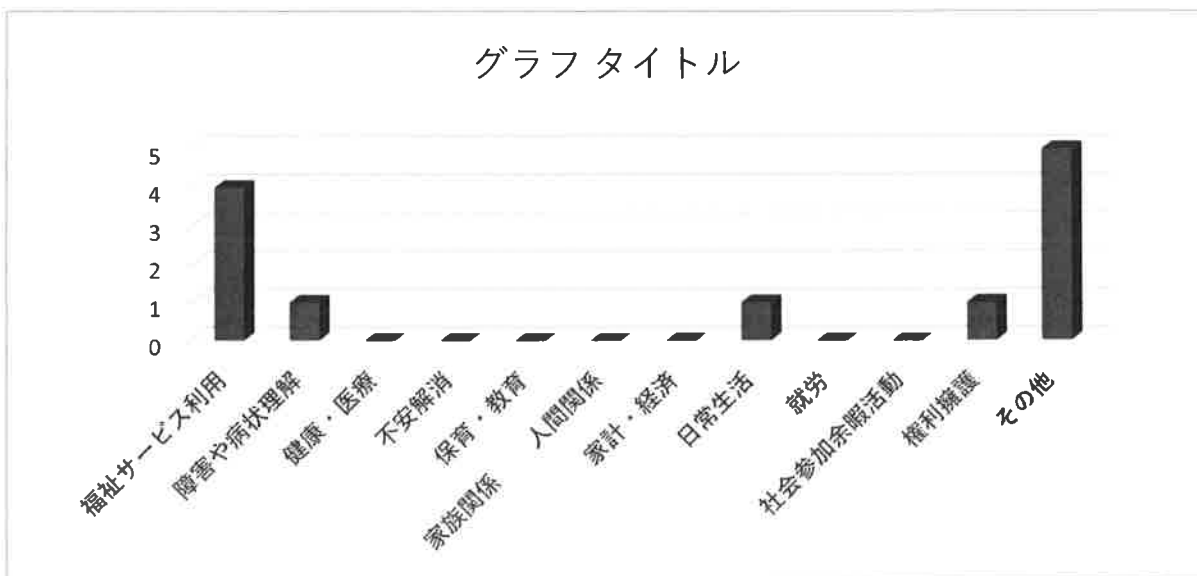
個別支援については、委託相談との兼ね合いに整理をつけることとして取り組んだ。

【平成30年度実績】 合計 34件  
訪問2件、来所7件、同行1件、電話等10件、ケア会議1件、関係機関連携25件



c. 支援内容

	福祉サービス利用	障害や病状理解	健康・医療	不安解消	保育・教育	家族関係人間関係	家計・経済	日常生活
件数	4	1	0	0	0	0	0	1
	就労	社会参加余暇活動	権利擁護	その他				
件数	0	0	1	5				



【平成30年度実績】 合計 50件  
 福祉サービス利用44件、健康・医療1件、不安解消1件、家族関係・人間関係1件、就労1件、家計・経済1件、その他1件

個別相談は、継続的に当所に対応するか否かで、委託相談と仕分けをする。

## 基幹相談支援センターとして出席した会議等

### 湘南西部障害保健福祉圏域相談支援ネットワーク会議

回数	開催日	場所	内容
1	令和1年6月17日	平塚市役所619会議室	1 令和元年度湘南西部圏域自立支援協議会及び相談支援ネットワークの活動について 2 各市町の状況について ・相談支援体制と相談支援部会等の取り組み予定 ・相談支援の状況について
2	令和1年9月24日	大磯町立福祉センター さざれ石 2階 レクリエーション室	1 神奈川県及び湘南西部圏域の取り組み状況 2 各市町の状況について ・特定事業所加算と支援体制加算の取得状況 ・相談支援専門員を支える取り組み状況 ・支援の難しさを感じた事例、地域や事業所のトピックス
3	令和2年1月29日	はだのクリーンセンター 2階 大会議室	1 神奈川県及び湘南西部圏域の取り組み状況 2 各市町の状況について ・相談支援体制について ・災害時の対応について ・支援の難しさを感じた事例、地域や事業所のトピックス

### 秦野市委託相談支援事業所等連絡会

開催日	場所	内容
月1回	秦野市地域生活支援センター ぱれっと・はだの	困難事例の支援状況及び相談支援従事者等連絡会の企画等 障害福祉課、委託事業所間での連携を図る。

### 高齢者支援センター連絡会

開催日	場所	内容
月1回（必要に応じて出席）	秦野市役所	障害サービスと介護サービスにおける支援体制の確認や情報交換等を市内高齢者支援センターと行っている。

### 平塚養護学校との連絡会

回数	開催日	場所	内容
1	令和1年5月9日	秦野市地域生活支援センター ぱれっと・はだの	・現在の相談状況（相談経路、対応状況、課題など） ・相談支援従事者等連絡会の参画について
2	令和1年7月17日	平塚養護学校	市町村別情報交換 ・高等部 知的部門生徒の情報交換
3	令和1年8月7日	秦野市地域生活支援センター ぱれっと・はだの	・「秦野市版」ガイドブックの作成について ・相談支援従事者等連絡会の参画について
3	令和1年10月11日	秦野市地域生活支援センター ぱれっと・はだの	・課題及び解決に向けた具体的な方法について ・秦野養護学校の状況について
4	令和1年11月29日	平塚養護学校	肢体不自由教育部門生徒の進路にかかわる連絡会 ・平塚養護学校肢体不自由教育部門の児童生徒の状況 ・県の新規事業 ・児童相談所の例外ケースによる受給者証発行修了について
5	令和2年3月10日	秦野市地域生活支援センター ぱれっと・はだの	秦野養護学校参加 ・高等部3年生の進路に関する振り返り ・高等部2年生の情報交換
6	令和2年3月24日	平塚養護学校	保護者向け進路説明会 ※コロナウイルス感染予防対策のために中止

相談支援事業所等連絡会（対象：相談支援専門員等）

回数	実施日	内容
1	平成31年4月18日 14:00～16:00 秦野市保健福祉センター第4会議室	・平成31年度基幹相談支援センター事業計画について ・平成31年度秦野市相談支援事業所等連絡会事業計画について ・各事業所の新年度体制について
2	令和1年5月18日 14:00～16:30 秦野市保健福祉センター第4会議室	【情報共有】相談支援専門員情報交換会 【情報交換】平塚保健福祉事務所秦野センターとの情報交換会
3	令和1年6月20日 14:00～16:30 秦野市保健福祉センター第4会議室	【情報共有】相談支援専門員情報交換会 【情報交換】養護学校との情報・意見交換会
4	令和1年8月22日 14:00～16:30 秦野市保健福祉センター第4会議室	【情報共有】相談支援専門員情報交換会 【情報交換】秦野市消費生活センターとの情報交換会
5	令和1年9月19日 14:00～16:30 秦野市保健福祉センター第4会議室	【情報共有】相談支援専門員情報交換会 【勉強会】ケアマネージャーとの事例検討会 ※障害ケアマネジメントの手法を用いての事例検討
6	令和1年10月17日 14:00～16:30 秦野市保健福祉センター第4会議室	【情報共有】相談支援専門員情報交換会 【勉強会】精神障害のある人を地域で支えていくための意見交換会 ※医療分野の専門職と相談支援専門員との連携
7	令和1年11月20日 14:00～16:30 秦野市保健福祉センター第4会議室	【情報共有】相談支援専門員情報交換会 【情報交換】養護学校卒業後の相談支援について ※在校時からの関わり方について（具体的な情報交換の方法等）
8	令和1年12月19日 14:00～16:30 秦野市保健福祉センター第4会議室	【情報共有】相談支援専門員情報交換会 【情報交換】障害児の相談支援について
9	令和2年2月20日 14:00～16:30 秦野市保健福祉センター第4会議室	【情報共有】相談支援専門員情報交換会 【勉強会】精神障害のある人を地域で支えていくための意見交換会 ※医療分野の専門職と障害福祉の専門職、相談支援専門員との連携
10	令和2年3月19日 14:00～16:30 秦野市保健福祉センター第4会議室	【情報共有】相談支援専門員情報交換会 【情報交換】1年間の振り返りと次年度に向けて ※新型コロナウイルス感染予防対策により開催中止

基幹研修会（対象：相談支援専門員、サービス管理責任者・児童発達支援管理責任者）

回数	開催日	内容
1	令和1年7月20日 13:30～16:30 秦野市文化会館第4会議室	【研修会】意思決定支援再考 ～具体的な取り組み事例から学ぶ～ 講師 和泉短期大学教授 鈴木敏彦氏
2	令和2年1月25日 13:30～16:30 秦野市保健福祉センター第4会議室	【研修会】ひとの支援の基本姿勢 ～すぐにサービスにつながないで～ 講師 横浜医療福祉センター港南 武居 光氏 【シンポジウム】仲間たちの声

相談支援事業所訪問 7事業所 11名の相談員と面談

相談支援専門員現任研修におけるインターバル研修の対応について

1 相談支援現任研修のカリキュラム

研修は4日間。1日目に共通講義、2日目以降は1ヵ月に1回の演習。その間2回のインターバル研修が実施される。

2 インターバル研修について

- 1回目 演習で確認された支援課題について実践すると共に、基幹相談支援センター等に訪問しアドバイスを受ける。
- 2回目 自立支援協議会の体制等を学ぶため協議会（専門部会を含む）に参加すると共に、基幹相談支援センター等で地域の相談支援体制や協議会の状況について学ぶ。

3 対応

- 1回目 5事業所 10名来所
- 2回目 7事業所 12名来所

# 障害者支援懇話会

## 1 総合部門

回数	実施日	内容
1	令和1年5月14日 ぱれっと・はだの	<ul style="list-style-type: none"> <li>各部門の活動の進捗状況、検討事項について</li> <li>秦野市障害者支援委員会への報告事項、検討事項について</li> </ul>
2	令和1年8月5日 ぱれっと・はだの	<ul style="list-style-type: none"> <li>各部門の活動の進捗状況、検討事項について</li> <li>秦野市障害者支援委員会への報告事項、検討事項について</li> <li>秦野市障害者支援懇話会の組織の見直しについて</li> </ul>
3	令和1年10月21日 ぱれっと・はだの	<ul style="list-style-type: none"> <li>各部門の活動の進捗状況、検討事項について</li> <li>秦野市障害者支援委員会への報告事項、検討事項について</li> <li>秦野市障害者支援懇話会の組織の見直しについて</li> </ul>
4	令和2年1月14日 ぱれっと・はだの	<ul style="list-style-type: none"> <li>各部門の活動の進捗状況、検討事項について</li> <li>秦野市障害者支援委員会への報告事項、検討事項について</li> <li>秦野市障害者支援懇話会の組織の見直しについて</li> </ul>

## 2 地域生活部門

回数	実施日	内容
1	令和1年5月10日 秦野市役所西庁舎3A会議室	<ul style="list-style-type: none"> <li>移動支援に関する事業者アンケート結果について</li> </ul>

## 3 就労部門

回数	実施日	内容
1	平成31年4月24日 ぱれっと・はだの	<ul style="list-style-type: none"> <li>今年の活動方針について</li> <li>「市内福祉事業合同説明会」実施に向けて</li> <li>啓発セミナー実施チームより</li> <li>各委員より報告</li> </ul>
	令和1年5月22日 秦野市総合体育館	秦野市福祉事業所合同説明会
2	令和1年6月25日 ぱれっと・はだの	<ul style="list-style-type: none"> <li>「市内福祉事業合同説明会」からの報告</li> <li>啓発セミナー実践チームより</li> </ul>
3	令和1年9月12日 ぱれっと・はだの	<ul style="list-style-type: none"> <li>「市内福祉事業合同説明会」からの報告</li> <li>啓発セミナー実践チームより</li> </ul>
4	令和1年12月10日 ぱれっと・はだの	<ul style="list-style-type: none"> <li>次年度の就労部会のあり方</li> <li>啓発セミナー実践チームより</li> <li>次年度に向けての申し送り他</li> </ul>

## 4 暮らし安心部門

回数	実施日	内容
1	平成31年4月24日 秦野伊勢原医師会1階研修室	<ul style="list-style-type: none"> <li>自治会との関わりについて</li> <li>要支援者ベスト等について</li> <li>リーフレット作成について</li> <li>懇話会・障害者支援委員会に対する要望について</li> </ul>
2	令和1年6月26日 秦野伊勢原医師会1階研修室	<ul style="list-style-type: none"> <li>自治会との関わりについて</li> <li>要配慮者用ビブスの作成、配布について</li> <li>リーフレット作成、配布について</li> <li>当事者団体と防災課の連携について</li> <li>今後の暮らし安心部門について</li> <li>懇話会、障害者支援委員会に対する要望について</li> </ul>
3	令和1年9月25日 秦野伊勢原医師会1階研修室	<ul style="list-style-type: none"> <li>自治会との関わりについて</li> <li>要配慮者用ビブスの購入・活用方法について</li> <li>リーフレット作成、配布について</li> <li>当事者団体と防災課の連携について</li> <li>今後の暮らし安心部門について</li> <li>懇話会、障害者支援委員会に対する要望について</li> </ul>
4	令和1年12月10日 秦野伊勢原医師会1階研修室	<ul style="list-style-type: none"> <li>自治会との関わりについて</li> <li>要配慮者用ビブスの購入・活用方法について</li> <li>リーフレット作成、配布について</li> <li>当事者団体と防災課の連携について</li> <li>今後の暮らし安心部門について</li> <li>懇話会、障害者支援委員会に対する要望について</li> </ul>

4-2 当事者団体懇談会

1	令和元年8月28日 秦野市地域生活支援センターぱれっと・はだの	<ul style="list-style-type: none"> <li>・ワーキンググループの結成、活動について</li> <li>・自治会との関りについて</li> <li>・ビブス・リーフレットの再検討</li> <li>・当事者団体と防災課の連携について</li> <li>・今後の「くらし安心部門」にて検討する方についての意見交換</li> </ul>
---	------------------------------------	---

5 相談部門

回数	実施日	内容
1	平成31年4月22日 ぱれっと・はだの	<ul style="list-style-type: none"> <li>・委員について</li> <li>・テーマ（目標及び重点項目）について</li> <li>・報告事項</li> </ul>
2	令和1年6月24日 ぱれっと・はだの	<ul style="list-style-type: none"> <li>・重点事項取り組みに向けた委員の選出について</li> <li>・重点事項に対する今後の取り組みについて</li> <li>・障害者支援懇話会総合部門及び障害者支援委員会への提言</li> </ul>
3	令和1年8月26日 ぱれっと・はだの	<ul style="list-style-type: none"> <li>・相談支援体制の強化 （障害児の相談状況・児童発達支援センター状況）</li> <li>・精神障害者にも対応した地域包括ケアシステム構築</li> <li>・秦野市障害者支援懇話会の組織の見直しに関する件</li> <li>・引きこもりの相談増加に関する件</li> </ul>
4	令和1年11月5日 ぱれっと・はだの	<ul style="list-style-type: none"> <li>・各部門の活動状況、検討事項について</li> <li>・秦野市障害者支援懇話会の組織の見直し</li> <li>・相談支援体制の強化</li> <li>・精神障害者にも対応した地域包括ケアシステム構築</li> </ul>
5	令和2年1月31日 ぱれっと・はだの	<ul style="list-style-type: none"> <li>・相談支援体制の強化</li> <li>・精神障害者にも対応した地域包括ケアシステム構築</li> <li>・こども若者相談支援課の取り組みについて</li> </ul>
6	令和2年3月31日 書面にて配布	<ul style="list-style-type: none"> <li>・令和元年度相談部門の取り組みについて</li> <li>・精神障害者にも対応する地域包括ケアシステムについて</li> <li>・引継ぎ事項</li> </ul>

5-2 短期入所（緊急時対応）に関するNW構築に向けた会議

回数	実施日	内容
1	平成31年4月15日 ぱれっと・はだの	<ul style="list-style-type: none"> <li>・緊急時対応フロー図</li> <li>・平常時対応フロー図</li> <li>・利用者アンケート結果</li> <li>・施設アクセスマップ</li> <li>・第5期秦野市障害福祉計画策定</li> </ul>
2	令和2年3月3日 資料を配布	<ul style="list-style-type: none"> <li>・緊急時対応フロー図について</li> <li>・緊急時対応実施に向けたご支援について</li> </ul>

秦野市障害者支援委員会

回数	実施日	内容
1	令和1年5月28日 秦野市役所教育庁舎3階大会議室	<ul style="list-style-type: none"> <li>・第5期秦野市障害者福祉計画について</li> <li>・相談支援事業および地域活動支援事業の報告について</li> <li>・就労支援事業の報告について</li> <li>・障害者虐待防止の報告について</li> <li>・秦野市障害者支援懇話会部門報告について</li> <li>・湘南西部障害者保健福祉圏域地域生活ナビゲーションセンター活動報告について</li> <li>・平成31年度障害福祉関係予算について</li> </ul>
2	令和1年8月20日 秦野市役所教育庁舎3階大会議室	<ul style="list-style-type: none"> <li>・第5期秦野市障害者福祉計画について</li> <li>・秦野市障害者支援懇話会部門報告について</li> <li>・湘南西部障害者保健福祉圏域地域生活ナビゲーションセンター活動報告について</li> </ul>
3	令和1年10月29日 秦野市役所教育庁舎3階会議室	<ul style="list-style-type: none"> <li>・第5期秦野市障害者福祉計画案について</li> <li>・秦野市障害者支援懇話会部門の再編成について</li> <li>・秦野市障害者支援懇話会部門報告について</li> <li>・湘南西部障害者保健福祉圏域地域生活ナビゲーションセンター活動報告について</li> </ul>

## 権利保障実践チーム実績報告

### 1 件数

実人数 10名（延べ 64名）

※昨年度：実人数 23名（延べ 156名）

### 2 相談内容

内容	権利侵害	権利擁護	成年後見	支援困難	研修開催	その他	計
件数	8	8	31	17	0	0	64

### 3 周知活動

#### (1) 冊子作成

権利保障実践チームについて、どのような相談を受け、どのように解決に向かうのか、支援者にイメージしてもらい、より活動を広げる目的として、冊子を作成した。

令和2年度以降、基幹相談支援センターが行う事業所訪問等の機会に積極的に配布する予定。

#### (2) 中核機関との連携に関する検討

成年後見制度利用促進法の中で設置を進めている中核機関（秦野市成年後見利用支援センターが受託）の機能のうち、後見人支援機能の「専門職との連携」については、権利保障実践チームとして秦野市成年後見ネットワーク連絡会ワーキンググループに参画し、検討を行った。

### 4 考察

#### (1) 周知活動について

昨年度と比較し、活動数が減少した。周知活動、チームの活動内容等の共有化が図れていなかったことも一因と想定される。

「ぱれっと・はだの」では、各事業担当者が関係機関に訪問する機会が多い。しかし、周知活動について共有化が図れず、訪問時に周知する機会を活かしきれていなかった。

令和2年度については、訪問の際に冊子を配布するなど、活動の共有化を図り、更なる周知活動を行っていききたい。

#### (2) 相談内容について

「ぱれっと・はだの」内に成年後見班（NPO 法人総合福祉サポートセンターはだの）が併設されているため、成年後見に関する相談が多い。

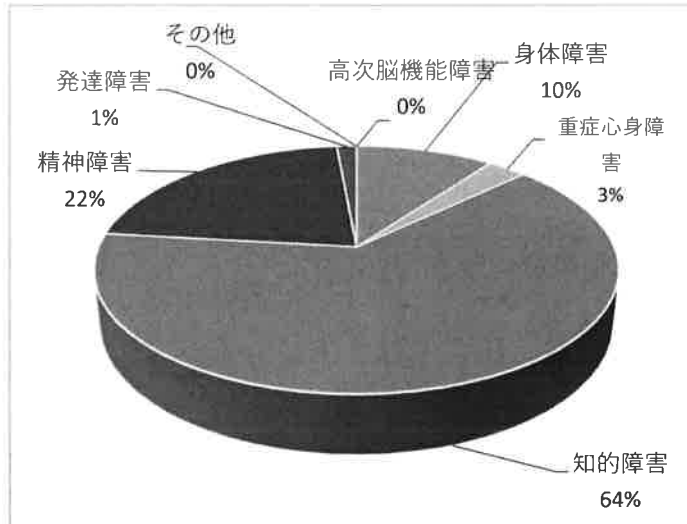
支援困難については、ファミリーケースが多く、家族の高齢化や児童期の支援等、ライフステージによる課題の多種多様化への対応が求められている。

課題解決に向けては、様々な制度を活用するために、制度の狭間を作らないよう、地域共生社会の実現に向けた連携がより必要になってきていると考えられる。

### (3) 指定特定相談支援事業

#### a. 相談支援を利用した障害者等の実人数

	身体障害	重症心身障害	知的障害	精神障害	発達障害	高次脳機能障害	その他	計
障害者	7	2	42	15	0	0	0	66
障害児	0	0	2	0	1	0	0	3
合計	7	2	44	15	1	0	0	69

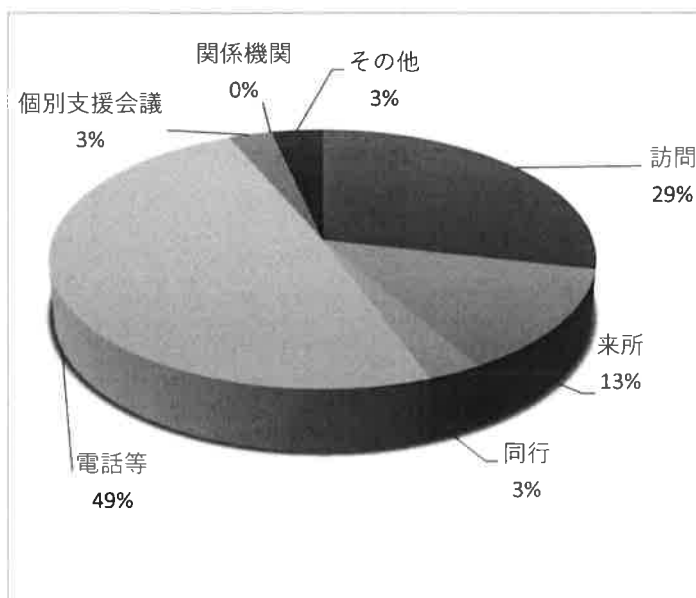


新規利用者は15名。相談支援事業所を併設していない事業所への利用が進み、前年度比123.2%となった。知的障害の割合が64%を占めている。

【平成30年度実績】 合計 56人  
精神障害22%、知的障害69%、身体障害5%、発達障害2%、重症心身障害2%

#### b. 支援方法（延べ件数）

	訪問	来所	同行	電話等	個別支援会議	関係機関	その他	計
件数	254	116	25	437	25	1	31	1,210



件数は前年度比213.4%で、急増した。サービス提供時のモニタリングが加算対象となることから、訪問件数が倍増している。

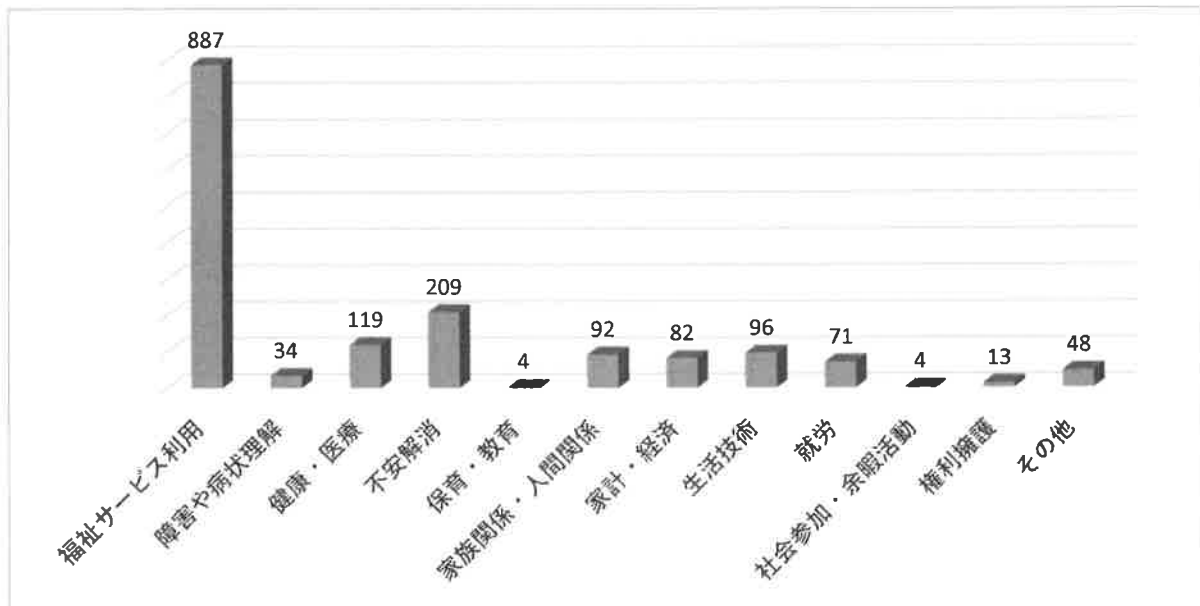
【平成30年度実績】 合計 567件  
訪問25%、来所13%、電話等27%、ケア会議1%、関係機関連携34%、



C. 支援内容

※1回の面談で内容が多岐にわたる場合、複数カウントしている。

	福祉サービス利用	障害や病状理解	健康・医療	不安解消	保育・教育	家族関係・人間関係	家計・経済	日常生活
件数	887	34	119	209	4	92	82	96
	就労	社会参加・余暇活動	権利擁護	その他				
件数	71	4	13	48				



【平成30年度実績】 合計 697件  
 福祉サービス利用520件、障害や病状理解0件、健康・医療26件、不安解消12件、保育・教育4件、家族関係・人間関係26件、家計・経済12件、日常生活23件、就労35件、社会参加・余暇活動0件、権利擁護23件、その他1693件

計画相談については、市外の就労系のサービス利用者、養護学校卒業生、放課後等ディサービスの複数利用者等、新規の利用者が増えている状況がある。

市内事業所では、新規が受け入れられない状況もあり、当所での新規作成も行っている。

障害福祉なんでも相談室（指定特定・指定障害児相談）

（期間：2019年4月1日～2020年3月31日）

（相談方法）

		訪問	来所	計	電話等※			その他	計
					電話	FAX	E-mail		
身体障害	人数	8	5	9	9	0	0	1	23
	件数	56	12	117	117	0	0	2	187
	時間	45.7	7.3	27	27	0	0	1	81
知的障害	人数	47	37	48	45	0	3	2	134
	件数	206	93	374	371	0	3	2	675
	時間	225.1	55.8	84.5	83.9	0	0.6	0.8	366.2
精神障害	人数	14	12	17	17	0	0	0	43
	件数	59	27	208	208	0	0	0	294
	時間	89.2	16.8	47.2	47.2	0	0	0	153.2
重症心身障害	人数	2	0	2	2	0	0	0	4
	件数	11	0	8	8	0	0	0	19
	時間	10.9	0	0.5	0.5	0	0	0	11.4
その他	人数	0	1	0	0	0	0	0	1
	件数	0	2	0	0	0	0	0	2
	時間	0	1.8	0	0	0	0	0	1.8
障害児	人数	2	4	4	4	0	0	0	10
	件数	2	11	36	36	0	0	0	49
	時間	5.4	8	4.4	4.4	0	0	0	17.8
障害者	人数	70	51	71	69	0	3	3	195
	件数	330	123	671	657	0	3	4	1128
	時間	365.5	73.7	155.3	152.4	0	0.6	1.3	595.8
実人数	人数	72	55	76	74	1	5	3	206
実件数	件数	332	134	707	693	4	6	4	1177
業務時間	時間	370.9	81.7	159.7	156.8	0.5	1.2	1.3	613.6



障害福祉なんでも相談室（指定特定・指定障害児相談）  
 (期間：2019年4月1日～2020年3月31日)  
 (対応内容)

	不安解消	聴き取り (アセスメント)	情報提供・収 集	同行	連絡調整	他機関紹介	アセスメント	ケア会議	個別支援 計画作成	モニタ リング	その他	地域支援	その他 (業務業務等)	計
	人数	0	9	2	9	2	0	3	0	0	6	0	0	37
身体障害	件数	0	30	2	77	2	0	5	0	0	39	0	0	185
	時間	0	17.5	4	19.4	1.5	0	6.3	0	0	28.1	0	0	80.4
	人数	6	47	6	42	1	0	11	0	0	22	0	0	165
知的障害	件数	17	237	10	187	1	0	19	0	0	88	0	0	673
	時間	6.7	182.2	16.6	41.4	2	0	24	0	0	63.6	0	0	367.4
	人数	4	14	5	14	0	0	2	0	0	6	0	0	55
精神障害	件数	56	81	12	54	0	0	2	0	0	36	0	0	294
	時間	18.5	52.9	22.7	14.9	0	0	2.5	0	0	22.8	0	0	153.2
	人数	0	2	0	1	0	0	0	0	0	0	0	0	5
重症心身障 害	件数	0	11	0	3	0	0	0	0	0	0	0	0	19
	時間	0	10.9	0	0.2	0	0	0	0	0	0	0	0	11.4
	人数	0	0	0	0	0	0	0	0	0	0	0	0	0
その他	件数	0	0	0	0	0	0	0	0	0	0	0	0	0
	時間	0	0	0	0	0	0	0	0	0	0	0	0	0
	人数	0	4	0	4	0	0	1	0	0	0	0	0	12
障害児	件数	0	22	0	2	0	0	1	0	0	0	0	0	48
	時間	0	10.6	0	1.4	0	0	1	0	0	0	0	0	17.7
	人数	10	68	14	62	3	0	14	0	0	33	0	0	249
障害者	件数	73	337	25	319	3	0	25	0	0	163	0	0	1123
	時間	25.2	252.9	43.8	74.4	3.5	0	31.8	0	0	114.4	0	0	595
	人数	10	72	13	66	3	0	16	0	0	34	0	0	262
実人数	件数	73	359	24	321	3	0	26	0	0	163	0	0	1171
	時間	25.2	263.5	43.3	75.9	3.5	0	32.8	0	0	114.5	0	0	612.4

#### (4) 障害支援区分認定調査

調査員の分担については、秦野市が年度当初に一括して委託している相談支援事業所等へ依頼をしており、調査員の派遣による認定調査を実施している。

秦野市内外を含めて98件実施。内訳は、新規78件、更新20件となっている。

早急に区分が必要なケースや、連絡調整や対応に工夫が必要なケースも多く、特に、新規については、日程調整の時点で調査の必要が無くなる事例が10件あり、制度に関する周知の必要性を感じた。

## 【 地域活動支援センター事業 】

### 1 フリースペース

秦野市在住の精神障害の方を対象として「居場所の提供」やプログラムを行った。

- (1) 開所日数 288 日  
 (2) 登録者人数 71 名 (男性38名、女性33名)  
 (3) フリースペース延べ利用者数 1,637 名 (男性812名、女性825名)  
 (4) フリースペース月別実人数利用者数 ※1ヶ月平均利用者数26名

	4月	5月	6月	7月	8月	9月	10月	11月
男性	8	9	17	15	14	15	16	13
女性	10	8	9	12	11	15	15	11
合計	18	17	26	27	25	30	31	24

	12月	1月	2月	3月
男性	17	21	15	6
女性	20	16	16	3
合計	37	37	31	9

### 2 事業活動実績

#### (1) ピア相談会事業 (毎月第3火曜日定期開催)

ピアサポーターによる相談会を開催。

- ①開催回数 11回  
 ②ピアサポーター活動延べ人数 30人

#### (2) ピアのつどい (毎月第1木曜日開催)

相談会及び、普及啓発事業での活動についてピアサポーター同士で振り返りや意見交換等を行った。

- ①開催回数 11回  
 ②ピアサポーター活動延べ人数 58人

#### (3) ピア学習会事業 (令和1年10月～令和2年3月までに3回開催)

医師や相談員による講義、当事者による体験発表等の学習会を開催し、ピアサポーターの養成を行った。

- ①開催回数 3回  
 ②ピアサポーター新規登録者 0名 ※継続登録者数 7名

#### (4) ピア活動普及啓発事業及び、地域交流事業

ピア活動及び、精神障害者への理解を図るために地域住民、学校、精神科病院等との交流事業を行った。

- ①活動回数 17回  
 ②活動内容
- ・みくるべ病院退院促進プログラムでの助言
  - ・大根・鶴巻中学校生徒と地域作業所との交流
  - ・秦野曾屋高校「特色教室」での体験発表
  - ・東京医科歯科大学、国際医療福祉大学での体験発表
  - ・ボイスピアはだの (当事者・家族による体験発表、交流会) 開催
  - ・ピアサポーター普及啓発研修会 (平塚保健福祉事務所との共催事業) への派遣

### 3 相談支援

精神障害者及び、その家族からの相談を行い、必要に応じて家庭訪問や市等の相談窓口との調整・同行等の便宜、病院等への同行支援を行った。

- (1) 開所日数 290 日  
 (2) 相談者実人数 748 名 (男性400名、女性329名、不明19名)  
 (3) 支援件数 3,078 名

	4月	5月	6月	7月	8月	9月	10月	11月
電話	174	149	165	189	181	199	254	214
面談	32	28	26	34	28	41	24	38
訪問	13	16	16	22	20	18	28	41
同行	0	0	0	1	0	0	0	0
合計	219	193	207	246	229	258	306	293

	12月	1月	2月	3月	合計
電話	244	168	159	283	2,379
面談	34	31	45	35	396
訪問	31	18	53	23	299
同行	2	0	0	1	4
合計	311	217	257	342	3,078

#### (4) 相談内容

	4月	5月	6月	7月	8月	9月
福祉サービス利用	118	68	40	47	42	57
障害・病状について	3	16	17	30	54	24
健康・医療関連	3	3	10	8	1	7
不安解消・情緒不安定	55	65	69	98	100	104
家族関係・人間関係	5	8	19	10	5	15
家計・経済	4	6	13	7	5	11
就労	5	5	13	10	8	2
社会参加・余暇活動	8	8	4	13	9	9
その他	18	14	22	23	5	29
合計	219	193	207	246	229	258

	10月	11月	12月	1月	2月	3月	合計
福祉サービス利用	118	92	50	49	65	82	828
障害・病状について	26	29	66	24	10	30	329
健康・医療関連	11	18	22	5	18	19	125
不安解消・情緒不安定	103	92	138	110	118	115	1,167
家族関係・人間関係	14	8	5	5	5	23	122
家計・経済	20	10	11	21	23	37	168
就労	6	10	8	1	2	1	71
社会参加・余暇活動	1	2	5	1	2	3	65
その他	7	32	6	1	14	32	203
合計	306	293	311	217	257	342	3,078

【就労支援・販売・受託事業】

1 委託事業等

- (1) さかえちょう公園休養施設清掃等委託業務  
平成31年4月1日～令和2年3月31日
- (2) 秦野市本庁舎等庭園管理委託業務
  - ・フラワーポット（本・分・西庁舎）14個
  - ・本庁舎正門花壇及びモニュメント花壇の植替え、草花の管理  
弘済学園
- (3) 障害児在宅生活等応援事業委託業務  
12月 心の贈り物（クリスマスプレゼント）
- (4) 戸川公園花壇植え込み業務受託業務（神奈川県）  
夏： くず葉学園 秋： くず葉学園
- (5) NEXCO中日本草刈業務受託  
東名周辺及び高架下 夏・秋2回  
かがやき 2か所、 くず葉学園 1か所、
- (6) 秦野市文化会館事業協会 焼菓子・自主製品販売 8月12日  
大根工芸・かがやき・秦野精華園・松下園・ちっちゃな星の会
- (7) 秦野市の行事記念品作成等業務受託  
10月19日 社会福祉大会、 10月19日 パラスポーツフェス
- (8) 東名売店委託販売（中井サービスエリア）  
大根工芸
- (9) 富士見の湯売店委託販売  
大根工芸

2 各事業所自主製品の販売促進事業

- (1) 秦野市市営鶴巻温泉「弘法の里湯」内の売店「やまなみ」にて  
各事業所の自主製品の販売  
[出品事業所] 大根工芸・くず葉学園・秦野ワークセンター・鶴巻工芸
- (2) 「イオンの日」イオン秦野店地域貢献の日にて展示即売会 実施日 毎月11日  
※ただし、10月(悪天候)3月(コロナウイルス)のため中止  
[出店事業所] 秦野精華園・弘済学園・ちっちゃな星の会・くず葉学園  
松下園 いんくるネット・ゆめ散歩
- (3) 戸川公園チューリップ祭 実施日 4月7日～21日（内、7、13、20日出店）  
[出店事業所] ゆめ散歩・ちっちゃな星の会・秦野ワークセンター
- (4) 秦野市中央運動公園プール内の売店にて物販 実施日 7月1日～9月4日  
[実施事業所] あげぼの
- (5) パラスポーツフェス 実施日：10月19日 場所：秦野市体育館 ゆめ散歩



- (6) 秦野たばこ祭 実施日：9月28日、29日 出店：7事業所  
 青空市場 他 ちっちゃな星の会・秦野ワークセンター・みんなの広場  
 弘済学園・やまばと学園・にこにこパン工房・ゆめ散歩
- (7) 戸川公園祭り 実施日：10月19日 出店：4事業所  
 [出店事業所] 秦野ワークセンター・ゆめ散歩・ちっちゃな星の会  
 みんなの広場
- (8) 弘済ひなた祭り 実施日：11月4日 場所：弘済学園 敷地内 出店：4事業所  
 [出店事業所] ゆめ散歩・大根工芸・にこにこパン工房・みんなの広場
- (9) 「イオン秦野店周年祭」展示即売会 実施日：11月11日 出店：9事業所  
 [出店事業所] ちっちゃな星の会・松下園・秦野ワークセンター・秦野精華園  
 弘済学園・鶴巻工芸・みんなの広場・みのりの家・ゆめ散歩
- (10) ぱれっと祭 実施日：11月16日 出店：3事業所  
 [出店事業所] にこにこパン工房・ハッピーラボ・いんくるネット
- (11) さかえちよう公園イルミネーションフェスティバル  
 実施日：12月7日～24日 出店：6事業所  
 [出店事業所] あげぼの・ちっちゃな星の会・秦野精華園・みんなの広場  
 ハッピーラボ・ゆめ散歩  
 [オブジェ出展事業所・団体] 16団体  
 秦野精華園・うぐいすの家・大根工芸・かがやき  
 ちっちゃな星の会・鶴巻工芸・松下園・くず葉学園  
 秦野ワークセンター・ライフステージ悠トピア・ひまわり  
 あげぼの・大道商和会・大道自治会・ゆめ散歩  
 ぱれっとはだの
- (12) 曾屋神社 節分祭 展示即売会の実施 実施日 2月3日  
 [出店事業所] ゆめ散歩
- (13) ポイントカード 年間使用枚数 73枚 (3,650円相当)

### 3 自販機管理事業

#### [実施事業所]

- うぐいすの家 秦野市総合体育館 (2台)  
 かがやき 秦野市おおね公園 (2台)  
 当法人 公民館 (西、渋沢) (2台)  
 秦野市役所 (3台)・さかえちよう公園施設 (1)  
 ぱれっと・はだの (2台)

### 4 さかえちよう公園・ゆめ散歩における各種イベント

7月6日～7日 七夕まつり 飾り付け参加事業所 13事業所

- かがやき・鶴巻工芸・くず葉学園・松下園・大根工芸  
 やまばと学園・うぐいすの家・秦野ワークセンター  
 あすなる会・ちっちゃな星の会・ひまわり・みのりの家  
 みんなの広場

- 8月3日 大道商和会夏祭り（綿菓子作り）  
 9月28日・29日 「秦野たばこ祭り」イベント  
 12月7日～24日 イルミネーションフェスティバル

#### 5 ともしびショップ ゆめ散歩内就労

- (1) 関係事業所より 8名（内訳 知的－5名、精神－3名）  
 (2) 養護学校アセスメント 9名（内訳 平塚－6名、秦野－3名）  
 (3) 一般アセスメント 4名（内訳 知的－2名、精神－2名）

#### 6 就労実績

- ・(株) さくらさくみらい …1名（知的）
- ・万葉の湯 …1名（知的）

#### 7 その他活動

- (1) 東日本大震災支援活動
- ・新型コロナウイルス拡大防止のため、イオン店頭販売を中止したため震災支援キャンペーンも取りやめ
- (2) 共同受注活動
- ・中谷商工 ボールペン組立箱詰め
  - ・たけのこ学級 菓子パン納入
  - ・富士見の湯売店委託販売

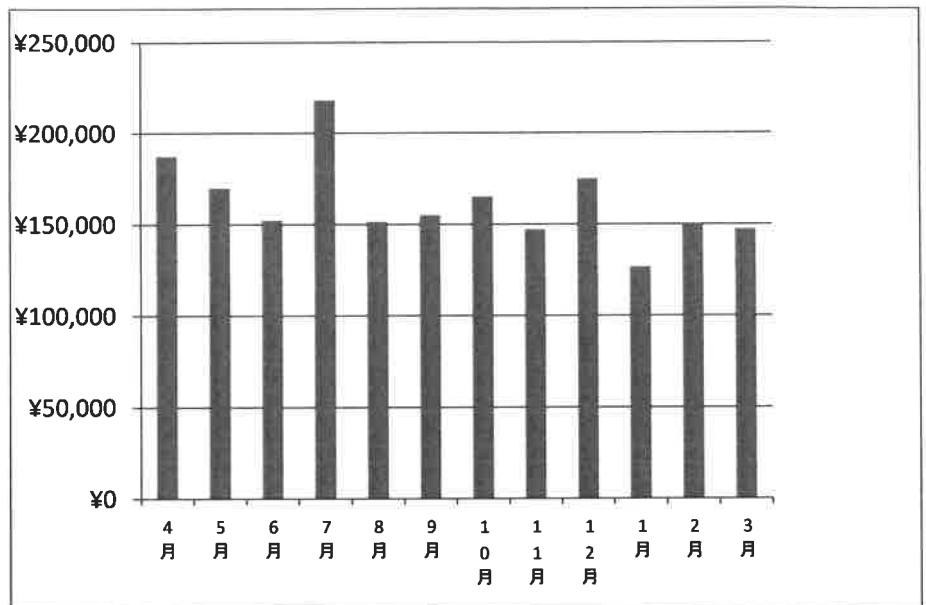
#### 8 会議等

- 平成31年4月～令和2年3月  
 1回/月
- ともしびショップゆめ散歩会議  
 （スタッフ会議兼ケース会議）
- 令和元年10月4日  
 合同面接会（小田原）
- 令和2年2月15日、16日  
 機構研修会

①令和元年度ゆめ散歩売上状況

月別売り上げ

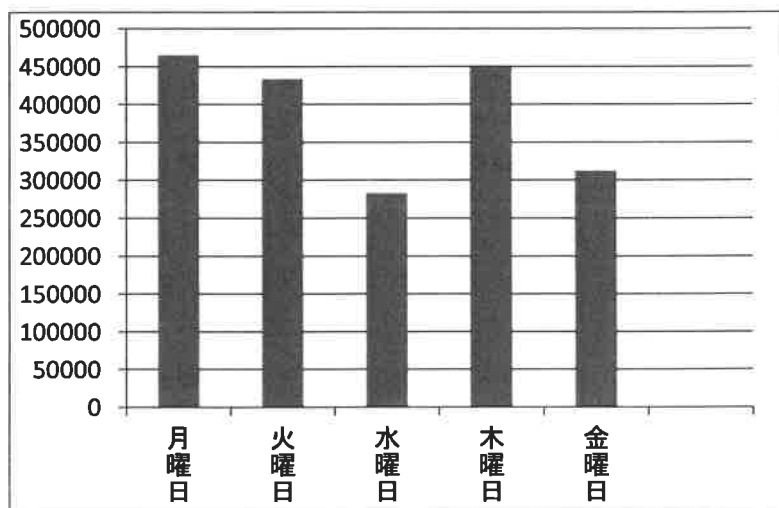
4月	¥187,350
5月	¥169,900
6月	¥152,220
7月	¥218,020
8月	¥151,570
9月	¥155,080
10月	¥165,110
11月	¥147,190
12月	¥175,060
1月	¥126,530
2月	¥150,480
3月	¥147,220
計	¥1,945,730



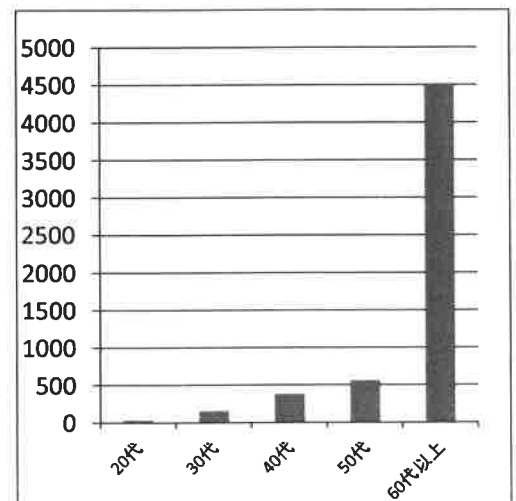
月別商品売上順位

月	1位	2位	3位	4位	5位
4月	野菜	パン	加工食品	焼き菓子	豆腐
5月	野菜	パン	豆腐	焼き菓子	布雑貨
6月	野菜	パン	豆腐	焼き菓子	加工食品
7月	野菜	焼き菓子	パン	秦野の水	豆腐
8月	野菜	秦野の水	パン	豆腐	焼き菓子
9月	野菜	パン	布雑貨	豆腐	餃子
10月	野菜	焼き菓子	パン	手芸品	布雑貨
11月	野菜	パン	豆腐	焼き菓子	加工食品
12月	野菜	パン	焼き菓子	豆腐	餃子
1月	野菜	パン	焼き菓子	豆腐	古本
2月	野菜	パン	豆腐	古本	焼き菓子
3月	野菜	布雑貨	焼き菓子	パン	豆腐

曜日別売上表

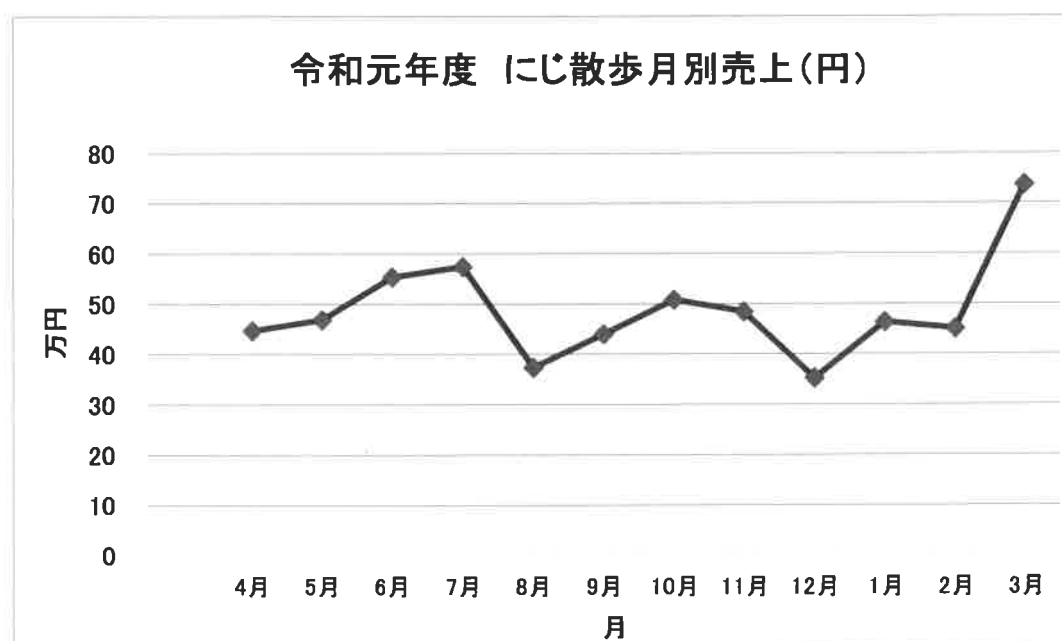


年代別来客数

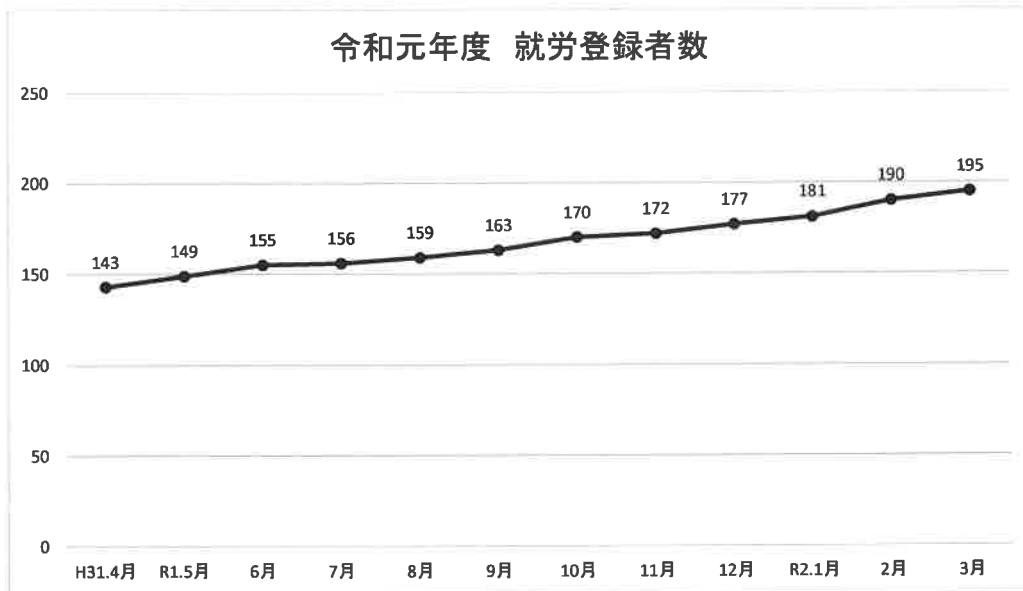


令和元年度 にじ散歩売り上げ状況

	月別売上 (円)	月別客数 (人)	営業日数 (日)	売り上げ平均 /日 (円)	販売件数 /日 (弁当含) (件)
4月	447,090	804	20	22,354.5	40.2
5月	469,088	843	19	24,688.8	44.4
6月	553,835	984	21	26,373.1	46.9
7月	574,745	977	22	26,124.8	44.4
8月	373,590	655	17	21,975.9	38.5
9月	440,400	764	19	23,178.9	40.2
10月	508,295	895	21	24,204.5	42.6
11月	484,705	880	20	24,235.3	44.0
12月	352,860	633	16	22,053.8	39.6
1月	464,059	778	19	24,424.2	40.9
2月	450,865	800	18	25,048.1	44.4
3月	737,584	1,413	21	35,123.0	67.3
合計	5,857,116	10,426	233	25,137.8	44.7



## 令和元年度 就労相談実績



## 令和元年度の利用者の内訳（令和2年3月末現在）

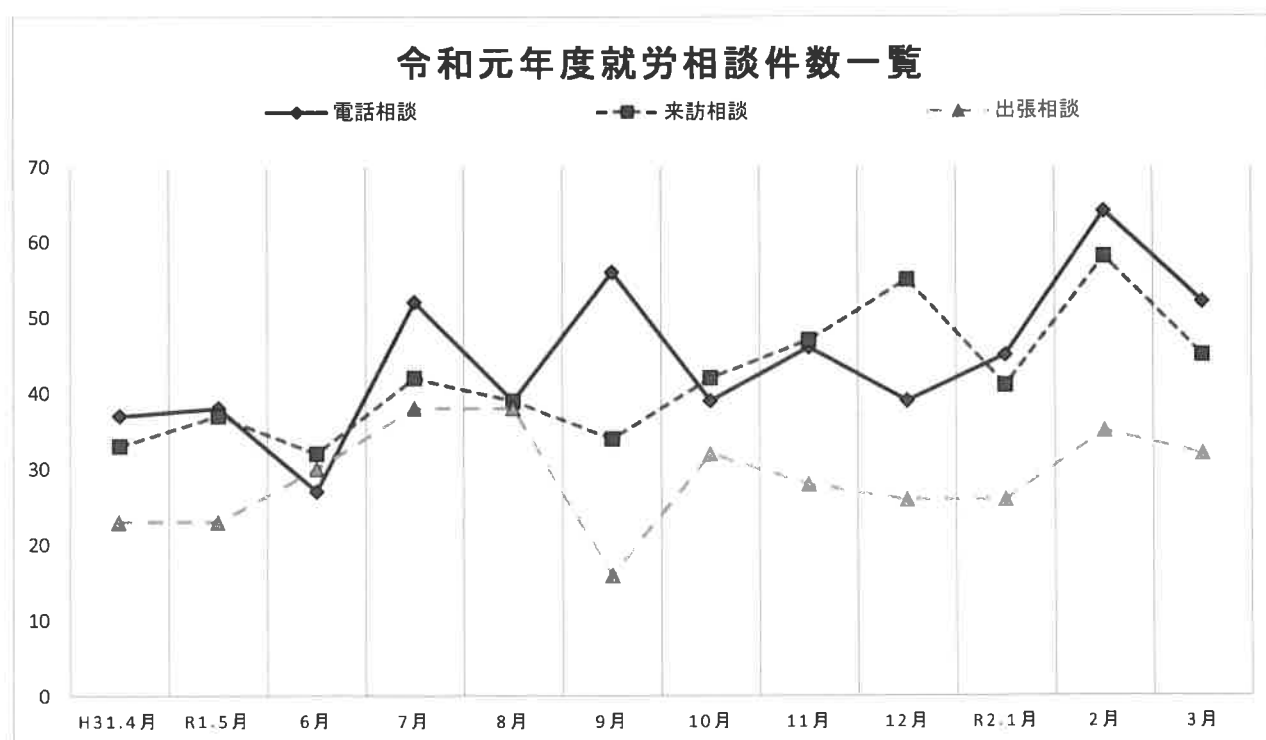
利用内容	人数
相談のみ（登録なし）	33
登録後 福祉サービス就労継続支援A型	6
登録後 福祉サービス就労継続支援B型	32
登録後 一般就労（養護学校卒業生58を含む）	108
登録後 求職中	49
登録者総数（身体19＋知的100＋精神76）	195

※養護学校卒業生については、卒業後3年間学校と一緒に定着支援を行っている。（それ以降は支援センターが支援している。）

令和元年度 ぱれっと・はだの 就労相談件数

	電話相談	来訪相談	出張相談	合計	関係機関との連絡調整
H31. 4月	37	33	23	93	
R1. 5月	38	37	23	98	
6月	27	32	30	89	
7月	52	42	38	132	
8月	39	39	38	116	
9月	56	34	16	106	
10月	39	42	32	113	
11月	46	47	28	121	19
12月	39	55	26	120	48
R2. 1月	45	41	26	112	47
2月	64	58	35	157	81
3月	52	45	32	129	41
合計	534	505	347	1,386	236

\* 令和元年11月より関係機関との連絡調整の件数を把握した。



令和元年度 決算(案)

第2号議案

< 一般会計 >

		予 算	決 算	摘 要
① 総務				
収 入	繰り越し金	7,526,613	7,526,613	令和元年度繰り越し分
	市運営費補助	13,874,000	13,724,000	H30精算180万計上、(R1清算195万次年度)
	会費	548,000	568,000	法人8、個人・団体10、賛助会員8
	NPO法人負担金	600,000	600,000	
	雑入	400,000	846,914	研修会負担金、施設整備協力金等
	相談自主事業より充当	0	3,188,023	
	事務的経費分担金(販売受託)	0	309,068	(旧区分は繰り入れ金)
	事務的経費分担金(就労支援)	857,000	1,379,322	同上
	事務的経費分担金(相談支援)	705,000	1,503,987	同上
	事務的経費分担金(地活支援)	1,234,000	0	同上
合計		25,744,613	29,645,927	
支 出	事務用消耗品購入費	800,000	1,213,522	※
	車両維持管理経費	600,000	919,380	※ 車両購入費(1台)含む
	建物等維持管理費	6,500,000	7,019,544	保守点検、水道光熱費等
	借入金返済(建設事業借入)	2,000,000	1,941,577	元金1,500,000円、利息441,577円
	報酬費	6,900,000	6,900,000	
	理事等活動経費	780,000	780,000	
	理事会経費	100,000	58,198	
	研修会経費	500,000	656,594	※
	労務・会計管理費	850,000	864,958	※
	販売受託へ繰り出し	762,000	0	
	地域活動へ繰り出し	0	65,985	
	基金へ積戻し	1,500,000	1,500,000	
	予備費	4,452,613	0	
合計		25,744,613	21,919,758	
収支差額		0	7,726,169	

※印…事務的経費対象分

		予 算	決 算	摘 要
② 販売・受託（共同受注等）				
収 入	ゆめ散歩売上	2,000,000	2,080,730	
	事業収入（共同受注・自販機）	4,900,000	5,613,180	
	にじ散歩売上	4,800,000	5,857,116	
	公園管理受託	238,000	244,060	さかえちよう公園
	総務より繰り入れ	1,562,000	0	
合計		13,500,000	13,795,086	
支 出	ゆめ散歩仕入	1,800,000	1,853,564	納品事業所への支払分
	ゆめ散歩利用者賃金	900,000	297,717	
	就労支援員 1名分	2,900,000	3,144,000	
	共同受注・自販機管理	4,100,000	3,494,534	請負事業所等へ
	自販機電気料	500,000	584,658	
	にじ散歩仕入	2,600,000	3,342,409	食材費等
	ゆめ散歩・にじ散歩雑支出	700,000	769,136	
	事務的経費分担金	0	309,068	(旧 総務へ繰り出し)
合計		13,500,000	13,795,086	
収支差額		0	0	

		予 算	決 算	摘 要
③ 就労支援				
収 入	市就労等支援事業委託	15,206,000	15,206,000	
	就労支援事業雑収入	3,000	2,500	就労実習時保険料自己負担分
合計		15,209,000	15,208,500	
支 出	就労支援員 4名分	8,300,000	9,437,247	
	総務事務職員 1名分	1,452,000	1,472,000	
	ま木就労支援員等助成	2,700,000	2,370,000	
	印刷製本費	1,200,000	27,960	合同説明会資料市費対応
	就労支援事業諸費	700,000	521,971	
	事務的経費分担金	857,000	1,379,322	(旧 総務へ繰り出し)
合計		15,209,000	15,208,500	
収支差額		0	0	



		予 算	決 算	摘 要
④ 相談支援				
収入	市相談支援委託料	24,045,000	24,045,000	
	相談自主事業収入他	1,500,000	3,188,023	計画相談、認定調査、外
	総務費より繰入	0	0	
合計		25,545,000	27,233,023	
支出	相談員 4名分	17,000,000	17,630,294	
	総務経理 2名分	5,800,000	3,944,148	
	相談事業諸費	1,500,000	446,211	弁護士費用、活動費等
	パソコン備品等	540,000	520,360	
	事務的経費分担金	705,000	1,503,987	(旧 総務へ繰り出し)
	総務費へ充当	0	3,188,023	相談自主事業分
合計		25,545,000	27,233,023	
収支差額		0	0	

		予 算	決 算	摘 要
⑤ 地域活動				
収入	市地活運営委託	11,800,000	11,502,000	
	地活事業雑収入	0	336,614	利用者一部負担金、ピア活動加算等
	総務より繰入れ	0	65,985	
合計		11,800,000	11,904,599	
支出	地域活動担当委嘱経費4名分	3,536,000	4,693,041	
	地域活動経費	1,500,000	2,006,503	
	地域交流事業人件費	3,800,000	3,765,392	
	イルミ等普及啓発費	930,000	1,066,090	10周年記念イベントを含む
	地域活動雑費	800,000	373,573	
	事務的経費分担金	1,234,000	0	(旧 総務へ繰り出し)
合計		11,800,000	11,904,599	
収支差額		0	0	

※参考	予算	決算
一般会計総収入(特別会計を除く)	91,798,613	97,787,135
一般会計総支出( 同上 )	91,798,613	90,060,966
差額		7,726,169

< 特別会計 >

⑥ 地域生活支援基金	※ 基金の動き				
	基金設立時	29年度末	30年度末	元年度末	新年度末見込
増 減	6,500,000	△ 5,000,000	4,000,000	1,504,068	増減なし
累 計	6,500,000	1,500,000	5,500,000	7,004,068	同左

令和2年3月31日

上記のとおり報告します

理事長 藤村和静 

事務局長 越光森茂 

# 令和元年度会計監査結果報告書

一般社団法人秦野市障害者地域生活支援推進機構

令和元年度収支決算について、証拠書類と貸借対照表など諸帳簿について監査したところ、正しく処理されており、すべて適正であった事を証明します。

令和2年5月15日

監事 宮本 英子

